

# une évolution continue



Les premières forêts tropicales humides se sont largement développées il y a 360 millions d'années. Celles que nous connaissons aujourd'hui sont beaucoup plus récentes mais résultent d'une évolution qui dure depuis des milliers d'années.



Les forêts tropicales humides ont subi d'importantes transformations au cours de ces 40 000 dernières années pour donner les paysages actuels. Lors du dernier maximum glaciaire (-18 000 ans), elles étaient, dans leur ensemble, bien moins étendues qu'aujourd'hui. En place de la plupart des actuelles forêts d'Afrique centrale se trouvaient des savanes. Dans le Sud-Est asiatique, les forêts ne subsistaient que dans le nord de Bornéo et quelques autres sites.

- Les forêts tropicales humides constituent un écosystème préservé par rapport aux autres environnements terrestres. Cependant, c'est celui qui subit le plus de transformations depuis ces 50 dernières années, principalement à cause de sa conversion par l'homme en plantations industrielles et en pâturages.



## Des perturbations salutaires

Les perturbations subies par les forêts n'entraînent pas nécessairement leur disparition. Selon les chercheurs, une perturbation relativement peu importante, dite « intermédiaire » (chutes d'arbres et de branches, trouées dans le couvert forestier, exploitation forestière limitée), favorise, au contraire, une biodiversité maximale du fait de la création d'une grande variété de niches écologiques.

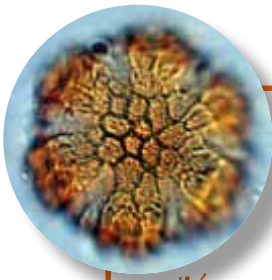


Le charbon que nous exploitons est issue en partie de la dégradation des luxuriantes forêts tropicales de l'époque du Carbonifère (-360 à -300 millions d'années).



80 % de la forêt amazonienne, bien qu'aujourd'hui très menacée, est encore intacte.

Quand la pression de l'homme est faible, la forêt tropicale humide avance sur la savane, comme ici au centre du Cameroun.



*Le savez-vous ? Grâce à l'analyse des grains de **pollen fossiles**, qui informe sur la nature de la végétation, on peut connaître l'état d'un écosystème passé. Ainsi, les scientifiques ont démontré une baisse importante de la surface des forêts en Afrique centrale il y a 2 000 à 3 000 ans •*

Il y a **8 000 ans** en Afrique, les forêts tropicales humides étaient beaucoup plus étendues qu'aujourd'hui